

BEZDĚKOV NAD METUJÍ (BEZDIEK)

Obec na výšině nad údolím řeky Metuje byla založena břevnovským klášteřem pravděpodobně v polovině 13. století. První písemná zpráva je datována rokem 1358, v břevnovském urbáři poprvé 1406. Do roku 1624 se střídaly ve vlastnictví vesnice šlechta a církev, svobodnou obcí se Bezděkov stal

až v roce 1848. Roku 1789 zde byla postavena první dřevěná škola, ve které byla jako vyučovací jazyk zavedena čeština, roku 1847 zděná farní budova. V roce 1999 byla v obci uspořádána sbírka na zvon, který byl téhož roku posvěcen a zavěšen do věže kostela.

Demografie:
1869 - 759 obyvatel
1910 - 708 obyvatel
1930 - 697 obyvatel
1950 - 602 obyvatel
1991 - 482 obyvatel

Orientační nadmořská výška:
475 m. n. m.

Rozměry kostela:
lod' 16,5 x 12,2 m, hloubka výklenků
v diagonále 2,5 m, v příčné ose 5 m

KOSTEL SV. PROKOPA, 1724 - 27

Kilián Ignác Dientzenhofer

Kostel v Bezděkově jako jediný ze skupiny vznikl na území kláštera v Polici nad Metují. Doklady o starší stavbě chybějí stejně jako archivní dokumenty o výstavbě chrámu. Základní kámen byl posvěcen roku 1724. Po dokončení interiéru byl chrám v srpnu roku 1729 vysvěcen opatem Zinkem. Autorem projektu je nepochybně Kilián Ignác Dientzenhofer, stavbu prováděl zednický mistr z Police. Pozoruhodný je hlavní oltář s obrazy patronů chrámu a břevnovského kláštera sv. Prokopa a Vintře od Karla Kováře. Rokoková střídmá freska v chóru, výmalba je z roku 1859.

Chrástál původně zcela o samotě na vyvýšeném místě na okraji obce. Boční situace nad terénním zlomem otevírá daleké výhledy do kraje. Průčelí je situováno k budově přestavěné fary, kterou s kostelem spojuje lipová alej se sochou sv. Jana Nepomuckého. V prodloužení směřuje osa hlavního průčelí pohledově ke křížovce cest do Machova, Náchoda a Police. K závěru kostela připojen hřbitov s ohradní zdí a dvěma symetrickými branami při vstupu do chrámu. Při nich stojí pozdější kamenné statue Ukřižování se sv. Vojtěchem a Václavem a P. Marií Bolesnou. Komplex doplňuje škola z roku 1873.

Lapidární vnější hmota chrámu s půlkruhovým závěrem a bočními rizality s okosenými rohy kopíruje dispozici na křížovém půdorysu. Bohatě zdobené

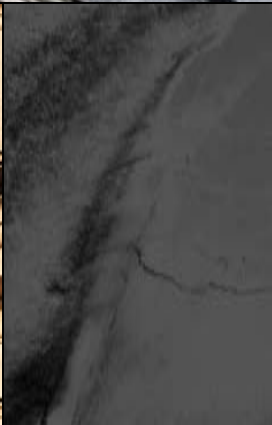
průčelí uzavírá dvojice nízkých věží s cibulovitými báními, které jsou přímo spojeny s trojúhelníkovým štítem. Převýšená valbová střecha napovídá existenci vysoko posazené ploché dřevěné klenby.

Ústřední prostor tvaru mírně protaženého osmiúhelníka, členěný postranními hlubokými nikami, se otevírá půlkruhovým triumfálním obloukem do presbytáře. Po stranách mělké předsíně je dvojice točitých schodišť do věží, při chóru v síle zdíva nepravidelné prostory sakristie a depozitáře. Centrálně pojatý interiér je koncipován jako dvoupodlažní s obíhající oratoří v patře. Dvouetážové pilastry s kónickými hlavicemi a římsy dekoruje bohatá a jemná štuková profílace. Falešnou plochou klenbu zdobí malovaná architektonická stafáž. Rovné úseky stěn i dvoupatrové členění navazují na tradiční schéma použité již Kryštofem a opakovaně rozvinuté jeho synem Kiliánem Ignácem v řadě variant.

Dvouvěžový kostel charakterizuje malebná silueta a decentní interiérová dekorace. Jako jediný v rámci celé skupiny vybudované opatem Othmarem Zinkem vznikl na území spravovaném proboštvím v Polici, které bylo součástí broumovského kláštera.

Na báních kostela je ukázkově obnovena původní šindelová krytina, zbytek střechy v kombinaci plech a eternit. Stav objektu je dobrý.





KOSTEL SV. MARKÉTY, 1726 - 30

Kilián Ignác Dientzenhofer

Ve vesnici je zmiňována evangelická modlitebna a dřevěný gotický kostel v místě dnešního hřbitova. Ten byl obnoven v roce 1688 a roku 1775 vyhořel. V roce 1726 byla zahájena opatem Othmarem Zinkem stavba nového chrámu, dokončená 1730. Podle projektu Kiliána Ignáce Dientzenhofera jej stavěli zedníci z Prahy. Oltáře z doby výstavby, rokoková kazatelna je datována do roku 1757. Nástropní ornamentální malby od Fr. Šrůtky z Náchoda z roku 1867.

Kostel charakterizuje zcela mimořádná urbanistická situace, využívající rafinovaně charakter terénu i dálkové pohledy ze silnice Šonov - Broumov. Byl vystavěn v táhlém svahu nad vesnicí vedle původní trasy cesty do Broumova. Výrazné diagonální natočení směrem k hřebenu sleduje původní komunikaci. Promyšlená pozice těsně pod terénním zlomem umožňuje uplatnění jeho věží v dálkových pohledech. Kostel není orientován v tradiční ose východ - západ, ale je natočen tak, že jeho průčelí je přesně v ose broumovského kláštera.

Ojedinelou půdorysnou kompozici tvoří zhruba obdélná hlavní loď se symetrickými přístavkami vějířovitě rozšířeného závěru a průčelí s otevřenou předšíňí. Výrazně modelované konvexně vyduuté západní průčelí s pro Dientzenhofery charakteristickým tabulovým štítem a ústředním oválným oknem završuje dvojice na koso postavených věží.

Interiér lodi je prostorově koncipován jako průnik tří samostatných prostorových jednotek - dvou čtverců s okosenými rohy, propojených ústředním oválem. Stěny lodi jsou rovné, v ústřední části konkávně prohnuté dovnitř. Ostře vykrajované kontury

navyřazeného oválu podtrhují výrazně profilované a do prostoru vytažené nakoso postavené pilíře se zdvojenými pilastry s iónskými hlavicemi. Výškově diferenciované výklenky s klenáky a sféricky seříznutými špaletami dramaticky člení interiér, narušený pozdější vestavbou rozměrné dřevěné kruchty. Mělký presbytář je zaklenut plackou a je ukončen půlkruhovým segmentem. Po stranách chóru je dvojice na koso postavených čtvercových přístavků sakristie a depozitáře, které symetricky kopírují postavení průčelních věží. Na průběžně obíhající korunní římsu dosedá plochý dřevěný strop s falešným zrcadlem omítaný na rákos. Originální prostorové pojetí představuje osobitou variantu typu tzv. haly na přízedních pilířích, uplatněné např. u sv. Mikuláše na Malé Straně. Symetricky komponovaná výrazně hloubková orientace je na rozdíl od střídavého a strohého exteriéru uvnitř maximálně dynamizovaná s využitím ladných křivek a nápaditých prostorových iluzí.

Kostel patří k architektonicky nejkvalitnějším a nejpozoruhodnějším stavbám broumovské skupiny a je dokladem mistrovství jeho autora - stavitele Kiliána Ignáce Dientzenhofera. Překvapivá rozlehlost chrámu připomíná, že vůči dnešním 200 obyvatelům vesnice přináleželo ke kostelu dříve téměř 1500 farníků. Svoji dominantní situaci představuje kostel jedno z nejpůsobivějších řešení barokní krajinářské kompozice.

Báně jsou kryty šindelem, loď provizorně eternitovými čtverci. Stav kostela je alarmující. Dožívající střecha, narušené omítky, rozbitá okna a uzavřená vstupní předšíň volají po urychlené obnově.

ŠONOV (SCHÖNAU)

Nejdelší obec Broumovského výběžku, táhnoucí se v délce téměř 6 km podél potoka pod východním hřbetem Javořích hor (Rudný vrch 654 m. n. m., Vysoká 715 m. n. m., Homole 648 m. n. m.), byla založena ve 2. polovině 13. století německými kolonisty.

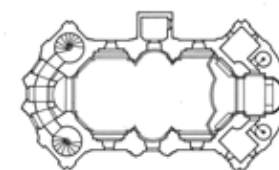
Obec byla výrazně zemědělská, patřil k ní však i porfyrový a melafyrový lom. Roku 1866 uteklo z vesnice při prusko-rakouské válce 548 občanů, obec byla vydrancována a vypálena.

Demografie:

1869 - 1959 obyvatel
1910 - 1258 obyvatel
1930 - 1085 obyvatel
1950 - 494 obyvatel
1991 - 308 obyvatel

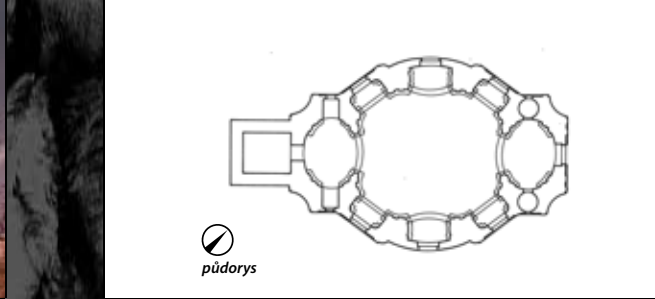
Orientační nadmořská výška:
440 m. n. m.

Rozměry kostela: loď 25 x 12 m,
chór 5,5 x 4 m, celková délka 31 m



půdorys





Demografie:
 1869 - 1855 obyvatel
 1910 - 1340 obyvatel
 1930 - 1176 obyvatel
 1950 - 599 obyvatel
 1991 - 309 obyvatel

Orientační nadmořská výška: 410 m. n. m.

Rozměry kostela:
 hlavní loď 16,8 x 10 m, chór 6,5 x 10 m, celková délka 34,5 m

KOSTEL SV. MAŘÍ MAGDALENY, 1737 - 40

Kilián Ignác Dientzenhofer

Na místě dnešní stavby stával dřevěný gotický kostel situovaný asi 40 m od dnešní stavby. Z let 1709 - 10 pochází kamenná věž a dnes již neexistující zděný presbytář, které zřejmě vznikly podle staršího projektu Pavla Ignáce Bayera či Kryštofa Dientzenhofera za opata Zinka. Nynější novostavba vznikla až péčí jeho nástupce opata Benno Löbla. Po zahájení přípravných prací roku 1733 a položení základního kamene při příležitosti zboření starého kostela v roce 1735 proběhla hlavní stavební etapa mezi léty 1737 - 40. Kostel projektoval Kilián Ignác Dientzenhofer, který byl osobně přítomen při jeho klenutí. Úplné dokončení dokumentuje nástrojný freskový medailon z roku 1743 od Karla Kováře, výmalba je z 19. století.

Kostel je situován na mírném návrší při křižovatce cesty Broumov - Martínkovice zhruba v polovině vesnice táhnoucí se kolem Božanovského potoka. Je stranově obráceně orientován tak, aby stál paralelně s touto komunikací a průčelím směrem k silnici. Součástí areálu je hřbitov s ohradní zdí a vstupní branou z 16. století i nedaleká barokní sýpka.

Základním půdorysným obrazcem, nad kterým byl chrám vyzdvížen, je čtverec s okosenými rohy ke kterému jsou v podélné ose paralelně připojeny příčně situované ovály předsině a chóru. Kompaktní křivka vnější fasády jednoduše člení zdvojené leženy. Nad východním vstupem je vyzdvížen jednoduchý tabulový štít. Chór přímo navazuje na starší tělo věže, která byla zvýšena a upravena při přestavbě Kiliána Ignáce Dientzenhofera. K ústřednímu prostoru jsou připojeny relativně hluboké pravouhlé

výklenky v síle zdíva se zakřivenými stěnami a zaoblenými rohy. Oblouky výklenků v příčné a podélné ose jsou převýšeny, do výklenků v diagonálním směru jsou vloženy zděné oratoře. Intenzivně prosvětlenému interiéru dominuje osm subtilních pilířů s elegantně modelovanými římsami. Skutečnost, že kostel byl zaklenut cihlovou klenbou umožnila na rozdíl od ostatních kostelů skupiny nízké nasazení vzedmutých kleneb a probrání vysokých oken. Nenajdeme zde jednotně obilující korunní římsu, ale pouze výrazné úseky přesekávaného kladí na nosných pilířích. Vedlejší prostory jsou klenuty plackami s vykláněnými pasy, diagonální prostory valeně. Širokou škálu použitých kleneb doplňuje dokonale konstruovaná ústřední vzduť bezlomová klenba se čtyřlístou vrstevnicí, která baldachýnovitě uzavírá velkolepě cítěný vnitřní prostor. Při stavbě zde Kilián Ignác Dientzenhofer použil schéma poprvé ověřované ve Vižňově a zdokonalené při stavbě kostela v Odolene Vodě, která těsně předcházela výstavbě v Božanově.

Časově nejmladší kostel broumovské skupiny vznikl jako jediný až péčí Zinkeho nástupce Benna Löbla. Jako jediný není v interiéru uzavřen plochou dřevěnou bedněnou klenbou, ale náročným systémem zděných baldachýnových kleneb. Představuje tak slohově nejčistší a stavebně nejdokonalejší aplikaci principů vrcholné barokní architektury v díle Kiliána Ignáce Dientzenhofera.

Kostel je komplexně opraven a pokryt strojovou břidlicí. Problematické jsou kvalita provedení probarvené fasády a natření kamenných článků stavby.

BOŽANOV (BARZDORF)

Obec v údolí Božanovského potoka pod Božanovským Špičákem (772 m. n. m.) a Korunou (769 m. n. m.), nejvyššími vrcholy Broumovských stěn. Vesnice vznikla již roku 1256, od roku 1362 je připomínána vlastní fara. První škola byla zřízena roku 1624.

Význam Božanova vzrostl díky pískovcovému lomu, který dodával velký objem materiálu pro stavbu broumovského kláštera i dalších staveb, několik dolů v místě dodávalo stavební pisek.





KAPLE HVĚZDA, 1723 - 33

Kilián Ignác Dientzenhofer

Na vrcholu horského hřebene v nadmořské výšce 674 m. n. n. byl již v roce 1670 vztyčen monumentální kříž s pozlacenou hvězdou. Při cestě od Křinic postavena pod příkrým skalním svahem v roce 1709 centrální kaple Pany Marie Jitřní Hvězdy. Dnešní kapli nechal na místě kříže zbudovat opat Othmar Zinke. Stavbu projektoval Kilián Ignác Dientzenhofer. Při kapli byla zřízena roku 1747 pustevna, zbořená v roce 1787. V roce 1786 je kaple zrušena. Roku 1853 obnovena a v interiéru novodobě upravena

Mimořádná situace kaple vyplývá z její polohy na samé hraně pískovcové stěny příkře spadající do údolí. Tvarově bohatá stavba z pískovcových kvádrů vyrůstá organicky jako krystal ze skalního masivu. Z terasy při kapli lze jako na dlaní přehlédnout celé broumovské panství. Kaple v tak dominantní poloze střežila svým věčným světlem symbolicky kraj jako maják víry, záštity, ochrany a křesťanského požehnání. Osový přístup akcentuje kamenný most.

Vnější hmota stavby je formována útvarem pravidelné pěticípé hvězdy. Tento tvar významově koresponduje se symbolem P. Marie jako jitřní

hvězdy zářící na nebesích. Motiv hvězdy podtrhuje i deseticípá mariánská hvězda na pozlacené makovicí, vztyčené na vrcholu kaple. Střídavě ostře rovné a jemně vyduuté úseky vnějších stěn kaple člení jednoduché lezenové rámce a geometrická římsa. Na čtyřech stranách jsou úzká půlkruhově zaklenutá okna s šambránami, v ose vstupu portál se zprohýbanou nadpražní římsou.

Interiér je řešen jako převýšený prostor na půdorysu desetiúhelníku (připomenutí 10 hvězd v mariánské svatozáří) s pěti pravidelnými výklenky. Stavba je klenuta kopulí s lucernou.

Originální stavba na symbolickém půdorysu dokládá suverenní mistrovství Kiliána Ignáce Dientzenhofera, které dokázal uplatnit i při řešení zdánlivě malých a podružných úkolů. Jedinečné umístění v krajině podtrhuje architektovo geniální cítění proporcí a kontextu místa, tolik příznačné pro český barok.

Původně šindelová a později tašková střecha jsou nahrazeny tvrdě působícími plechovými šablonami. Stav je zásluhou výjimečného stavebního materiálu dobrý.



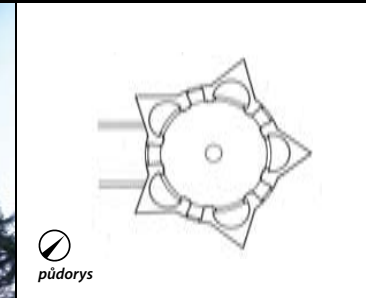
Orientační nadmořská výška:
674 m. n. m.

Rozměry kaple:
průměr 6,5 m, nika hluboké 2 m

HVĚZDA

Skalní blok (dříve zvaný Polická hora) mezi vrcholky Broumovských stěn Strážná hora (688 m. n. m.) a Supím košem (702 m. n. m.), původně s dřevěným křížem, sloužil jako orientační bod na pěší cestě

přes horský hřeben z Police nad Metují a Hlavňova do Křinic a Broumova. Malebný skalnatý vrch s kaplí doplňuje od roku 1856 turistická chata ve švýcarském stylu.



 půdorys

